



www.mont-canisy.org

# Panorama

BULLETIN D'INFORMATION DE L'ASSOCIATION - N° 37 / AVRIL 2009

## L'éditorial du président

*En cette année du soixante-cinquième anniversaire du Débarquement et de la bataille de Normandie, il est réconfortant de constater que de nouvelles bonnes volontés manifestent leur enthousiasme pour enrichir et conforter le travail des précurseurs de l'association.*

*Le devoir de mémoire paraît assurer, de nouvelles perspectives de mise en valeur nous sont ouvertes.*

## Mise en valeur d'ouvrages militaires

Avec l'autorisation du Conservatoire du Littoral, l'association a entrepris des travaux de mise en valeur de deux ouvrages de la batterie allemande :

- **Le Poste de Direction de Tir**, bunker dont la fonction essentielle permettait l'observation, les calculs balistiques des objectifs, les corrections et la transmission des informations aux artilleurs.

Pourvu de trois accès à l'origine de sa construction ; la mairie de Bénerville dans les années 1970 en avait comblé deux par de la terre et des gravas puis muré le troisième. Ce dernier fut démuré en 1994 par l'association pour permettre aux visiteurs de découvrir l'intérieur de l'ouvrage et d'accéder aux postes d'observation surplombant la mer. Il est probablement le bunker le plus visité par le public en raison de sa situation au bordure du chemin de promenade et de son intérêt historique pour les initiés.

La mise en valeur du PDT, le projet le plus onéreux pour l'association, implique le dégagement de la tranchée d'accès et d'un bloc de béton encombrant le passage. Seule une entreprise spécialisée dans le terrassement pourra réaliser ce type d'opération. Des rambardeuses seront disposées autour de la tranchée dégagée pour être en conformité avec les obligations des lieux ouverts au public.

- **L'encuvement n°1**, emplacement de la pièce d'artillerie la plus à l'Est. Désormais, à l'issue de la visite guidée du souterrain, les visiteurs peuvent découvrir l'emplacement conçu pour recevoir un canon de 155mm avec ses aménagements périphériques de servitude et de protection. Reste aux bénévoles de l'association à dégager la terre qui recouvre le sol en béton et les soutes. Les bonnes volontés seront les bienvenues.

Le débroussaillage de ces espaces occupés depuis des décennies par une végétation envahissante a été confié à l'association ASTA de Pont-l'Évêque dont les agents techniques en contrat de réinsertion professionnelle ont récemment prouvé leur efficacité en dégageant des hectares de pelouses calcicoles pour le compte du Conservatoire du Littoral.

## Le nouveau Conseil d'Administration de l'association en 2009

Fonctions des 11 membres.

**Président** : Frédérick VERBAUWHEDE

**Vice-président et responsable de la section véhicules militaires** : Olivier LEMARCHAND

**Trésorier** : Jean-Claude VINOT

**Secrétaire** : Jean-François BRUAND

**Secrétaire adjointe** : Nathalie DELASALLE

**Section véhicules militaires** : Claude LOUIS et Alain KLEINCLAUSS

**Responsable espaces verts** : Michel FOUBERT

**Bunkerarchéologie** : Philippe COURTAT et Guy TASU

**Responsable technique** : Jean-Luc VULLOT

## Dates des visites guidées historiques pour l'année 2009

Lundi 13 Avril - Lundi 20 Avril - Vendredi 1er Mai

Vendredi 8 Mai - Vendredi 22 Mai - Lundi 8 Juin

Lundi 6 Juillet - Lundi 13 Juillet - Lundi 20 Juillet

Lundi 27 Juillet

Lundi 3 Août - Lundi 10 Août - Vendredi 14 Août

Lundi 17 Août - Lundi 24 Août

Participation aux Journées du Patrimoine :

Samedi 19 Septembre de 14 h à 17 h 30

*Départ des visites guidées à 14 h 30 du « Belvédère »*

## Dates des animations nature

Animées par Pierre Mignon, Assistant Technique du Syndicat Mixte "Calvados Littoral et Espaces Naturels".

**Orchidées** : Samedi 30 Mai - Samedi 6 Juin.

**Papillons et flore méditerranéenne** : Mercredi 15 Juillet - Mercredi 22 Juillet - Mercredi 12 Août - Mercredi 19 août - Mercredi 26 Août.

*Départ de l'animation à 15 h, au Belvédère Durée : 2h à 2h30. Parcours facile, environ 3 km. Se munir d'un chapeau en cas de beau temps, d'une bouteille d'eau et de bonnes chaussures.*

Les visites sont gratuites et sans inscription. Pour tout groupe de plus de 10 personnes.

Renseignements : 02.31.88.18.35 ou 06.72.74.57.86.

[smclen-honfleur@wanadoo.fr](mailto:smclen-honfleur@wanadoo.fr)

## Section véhicules militaires

**Le programme jusqu'en juillet :**

**Dimanche 26 avril**, excursion à la batterie de Maisy et la Pointe du Hoc.

**Vendredi 5 juin**, commémoration à Saint Vaast en Auge.

**Samedi 6 juin**, commémoration à Ranville, excursion sur les plages du Débarquement avec le Juno Military Club.

**Dimanche 12 juillet**, excursion dans les chemins de la région d'Angerville/Dozulé avec une étape au Domaine des Forges.

## Les fouilles

Hormis les quelques « témoins » existants, comme le garage, le belvédère,... il restait à retrouver l'essentiel - les emplacements des quatre pièces, sur un terrain qui avait été, depuis la fin de la guerre, complètement bouleversé par l'apport de débris et décharges diverses. La pièce n° 1, proche du belvédère et sur un terrain qui allait être de plus débarrassé récemment, à l'initiative du Conservatoire, de toute sa végétation sauvage pour favoriser la repousse d'espèces plus nobles, était le site idéal.

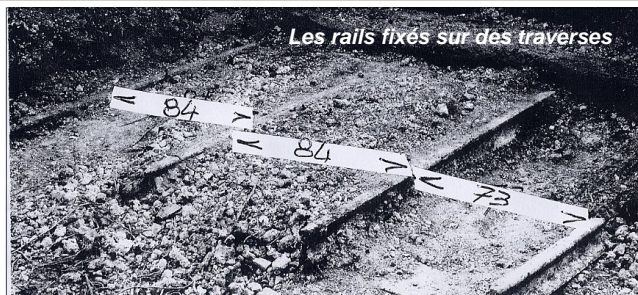
Les documents nous permettant de cibler l'emplacement : Le plan d'implantation de la batterie datant de 1936, à une échelle non déterminée, qu'il faudra « normaliser » pour pouvoir s'intégrer dans les échelles courantes (1/1000<sup>ème</sup> ou 1/500<sup>ème</sup>), mais qui s'avérera très précis, bien que ne laissant apparaître que peu de détails permettant de l'intégrer dans le paysage topographique actuel. Les "levés" de géomètres, l'un de 1967, « Plan coté » plus pointu en altitudes ponctuelles qu'en détails de terrain -hormis les cratères de projectiles, l'autre de 1995, établi à une époque où la végétation recouvrait une grande partie des lieux et n'incitait pas à rechercher les détails. Et des clichés aériens de la R.A.F répartis entre 1942 et 1944, avec des échelles différentes et des qualités qui iront en s'améliorant. Ce seront finalement les témoins fiables, avec l'imprécision de leur conversion d'échelle.

Une première fouille, entreprise par l'Association des Amis du Mont Canisy, à l'aide d'une mini-pelle, à - 1,50 m, permettait de mettre à jour ce qui devait être un procédé de stabilisation du sol, à l'aide de traverses classiques de voies ferrées et de rails réversibles après usure, d'écartements non normalisés, sur le tracé de ce qui, là aussi, devaient être les voies ferrées étroites en surface pour le ravitaillement en munitions de la pièce.

Indice non négligeable: une traverse et ses sabots de fixation de rails, en bon état, à 90° de l'ensemble précédent, et qui correspondait bien au plan d'origine. D'où une seconde fouille « mécanique » qui s'avancera en direction du chemin du garage, dont la forme et le niveau actuels ont quelque peu évolué depuis la fin de la guerre et qui ne figurent sur aucun des plans. On se heurtera, après avoir mis à jour trois autres traverses



Les fouilles en février 2009



en assez bon état, dans le même orientation, à hauteur de l'emplacement présumé de la pièce, à une masse compacte de couleur blanche que la pelle aura trop de mal à entamer pour pouvoir continuer à explorer. Alors, d'abord une certitude: la cuve métallique servant de base enterrée a bel et bien été enlevée; puis, une supposition: cette cuve n'aura sans doute pas été récupérée « entière », mais cassée ou découpée, la masse compacte blanche étant sans doute son contenu et qui sera comblée de remblais sur son pourtour.

Laisant seulement apparaître les quatre rails exhumés lors de la première fouille, les lieux ont été remis en état afin de sécuriser le terrain. Les emplacements des trois autres pièces ne donneront pas lieu à des fouilles, ils seront déterminés par les mêmes méthodes et piquetés. Ce sera la fin d'une longue traque!

Ces recherches sur divers documents nous auront apporté deux certitudes: la première, est que ces quatre pièces n'ont pas été utilisées par les allemands, puisque sabotées par les marins avant de quitter le site, dans la nuit du 14 juin 1940. La seconde met un terme à une supposition ou à une légende: elles n'ont pas été ferrillées et renvoyées en fonderie par l'occupant, elles sont encore bien visibles sur des clichés de mai 1944, trahies par leurs ombres portées, peut-être déboulonnées de leurs socles, sûrement « cannibalisées » (cf: cliché de "Claire", B.A). Si le sabotage n'avait été que superficiel et réparable, ces matériels faisant double emploi avec les six 155 implantés à partir de la fin 1941, auraient été réutilisés sur un autre site comme ce fut le cas pour Le Havre.



(Jean Laurent 2009)

*Erratum concernant le précédent numéro de Panorama (36)  
Dans l'article, « Santos Dumont sur le Mont Canisy », le célèbre aéronaute et avionneur était de nationalité Brésilienne.*

### **PANORAMA - Bulletin d'information interne**

Directeur de la publication : Frédéric Verbauwhe

**« Les Amis du Mont-Canisy »**

Association régie par la loi du 1<sup>er</sup> juillet 1901

Siège Social : Mairie de Bénerville-sur-mer - 14910

**I.P.N.S. - N°37/Avril 2009**

Reproduction interdite